

CAHORS (JUIN) JARDINS 2020

Le festival qui cultive l'art !

2 > 4 Octobre
Festival (Cahors)
Jardins paysage (Territoire)

2 > 31 Octobre
Expositions
15^{ème} Édition



SYMBIOSE
une renaissance de l'entraide

::: DOSSIER DE PRESSE :::

● JUIN JARDINS 2020 !

p.3

- Un contexte sociétal, un projet culturel, des valeurs...
- Une nouvelle vitrine pour l'association

● THÉMATIQUE 2020

p.4

- SYMBIOSE, une renaissance de l'entraide

● LE FESTIVAL 2020

p.5-11

- La 15^{ème} édition
- Le parrain
- Les artistes et les expositions
- Un partenariat culturel avec Ciné+
- Des animations : les savoir-faire au jardin

● LES JARDINS DE CAHORS

p.12

- La balade des jardins privés
- Jardins citoyens, des quartiers en transition
- Jardins secrets, un label remarquable

● LES JARDINS PAYSAGE SUR LE TERRITOIRE

p.13

- Un parcours à la découverte des paysages
- Un nouveau Jardin paysage au Château d'Assier

● NOS PARTENAIRES

p.14

CONTACT

Directrice artistique : Isabelle Marrou • 06.03.17.20.98 • cahorsjuinjardins@hotmail.fr

Presse, attractivité : Céline Julien • 06.10.54.12.45 • cjulien@grandcahors.fr

www.cahorsjuinjardins.fr



• **Un contexte sociétal, un projet culturel, des valeurs...**

L'association Juin Jardins organise depuis 2009 le festival Cahors Juin Jardins, né en juin 2006 à l'initiative d'Isabelle Marrou, directrice artistique. Le festival s'inscrit depuis lors dans le cadre de la labellisation des jardins remarquables de la Ville de Cahors et de la manifestation nationale des Rendez-vous aux Jardins. Toute l'année, l'association développe trois grands axes d'actions autour de l'art, de la nature et de la citoyenneté. Le festival est l'occasion de valoriser le patrimoine et les jardins de Cahors et du territoire, d'accueillir l'art contemporain dans les jardins et dans le paysage, d'activer une démarche citoyenne et environnementale auprès des différents publics et participants dans l'espace urbain ou rural.

Les préoccupations actuelles du grand public témoignent d'un intérêt grandissant pour ce qui touche aux enjeux environnementaux et culturels. La protection de la nature et le développement de la culture pour tous sont des enjeux qui mobilisent l'association. Plus largement, le développement durable est un axe sociétal qui la transcende, en particulier dans son fonctionnement et son approche éducative, pédagogique et artistique.

• **Une nouvelle vitrine pour l'association**

Depuis octobre 2019, l'équipe de l'association Juin Jardins est installée dans son nouveau local, au Chai (52, avenue André-Breton), à deux pas du pont Valentré. Espace vitrine (décorée par l'artiste Gaëlle Villedary, auteure de l'identité visuelle 2020 du festival), espace ressource ouvert au public (relai d'informations liées au jardin, à la nature et au développement durable) et enfin lieu de travail pour l'équipe active et le conseil d'administration de l'association. L'association assure l'aménagement paysager du jardin de l'établissement et organise des expositions. La première était présentée en mars avec l'artiste Lotoise Karine Veyres. En octobre, ce sera au tour du célèbre botaniste Francis Hallé d'exposer ses dessins et planches botaniques dans le hall du Chai.

expérimentations
culturelles production
résidence diffusion
accompagnement
création de jardins actions
citoyennes collaboration
partenariat culturels
associatifs éducatifs
populaires
mobilisation
sensibilisation art
jardin paysage
environnement nature
arts plastiques
médiation vivre
ensemble citoyenneté
vivre ensemble respect
partage coopération
échange des savoir-faire
curiosité bienveillance
vigilance respect du
vivant des symbioses



• **SYMBIOSE, une renaissance de l'entraide**

Art, nature, citoyenneté et leurs interrelations sont les grands axes d'action et de développement de Juin Jardins. Pour la quinzième édition du festival Cahors Juin Jardins et pendant toute l'année 2020, l'association propose de s'inspirer de la symbiose et des systèmes d'entraide, mécanismes naturels et universellement partagés, comme mode de son propre fonctionnement et proposition de réflexion aux artistes et intervenants invités.

Il suffit d'ouvrir les yeux, de tendre l'oreille, de respirer profondément l'air du temps, de toucher la nature qui nous entoure, de goûter ce qu'elle nous offre, pour comprendre qu'il y a aujourd'hui une convergence transdisciplinaire des recherches en sciences sociales, histoire de l'art, biologie, sociobiologie, éthologie, ethnologie, sciences de l'environnement, objectifs de développement durable... qui pointe l'impasse écologique, humaine, sociale et spirituelle dans laquelle nous nous trouvons.

Le contexte sociétal est en mutation. De modèles alternatifs émergent. La logique de collaboration semble vouloir prendre le pas sur la logique de domination. La nature, l'entraide et le sauvage attirent tandis que l'homo oeconomicus commence à avoir des doutes...

Alors maintenant, que fait-on ?

Il est temps de redécouvrir la place de l'humain dans la nature, dans une recherche d'équilibre, de cohabitation, d'entraide et de diplomatie avec le vivant.

C'est donc par la joie, oui la joie, de ce nouvel élan vital et naturel ; par l'art comme instrument de cette renaissance sauvage de l'entraide et par la symbiose, que Juin Jardins réfute la fatalité de la compétition, de l'égoïsme et du chaos annoncé.

La culture se cultive, soyons tous jardinier(!) dit-on à Juin Jardins.

Parce que le jardinier (du jardin planétaire) est celui qui fait vivre ensemble; pas celui qui oppose mais celui qui collabore.

Pour aller plus loin

- L'équilibre sacré, redécouvrir sa place dans la nature (David Suzuki)
- C'est une étrange constatation mais accepter notre propre vulnérabilité et recommencer à croire à notre interdépendance avec les autres qu'humains, redonne de la joie, de la force et du courage ! (Pablo Servigne) in L'entraide, l'autre loi de la jungle
- Renaissance Sauvage, l'art de l'Anthropocène (Guillaume Logé)
- Les espèces animales dans lesquelles la lutte individuelle a été réduite à ses limites les plus minimales et où la pratique de l'entraide a atteint le plus grand développement, sont invariablement les plus peuplées, les plus prospères et les plus ouvertes à des progrès ultérieurs. (Pierre Kropotkine), L'Entraide, 1902 -
- Symbiose : association biologique, durable et réciproquement profitable, entre deux ou plusieurs organismes vivants
- Le jardin planétaire de Gilles Clément, paysagiste et philosophe in Renaissance Sauvage, l'art de l'Anthropocène (Guillaume Logé)¹

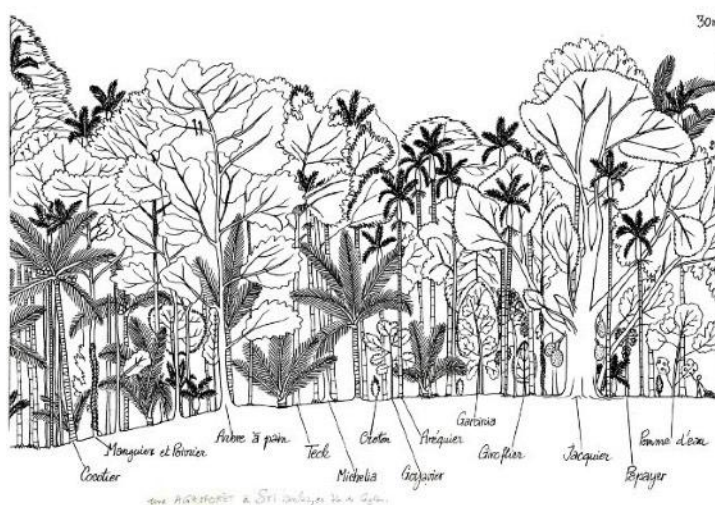
• La 15^{ème} édition

La quinzième édition du festival Cahors Juin jardins se tiendra les **2/3/4 octobre** à Cahors et sur le territoire lotois dans le cadre du Parcours des Jardins paysage. Pour cette édition, l'équipe de Juin Jardins propose aux intervenants de réfléchir à la thématique : Symbiose, une renaissance de l'entraide. Une dizaine d'artistes en production et diffusion d'installations, expositions, concerts, seront là pour traduire cette Symbiose. Des conférences, des ateliers art nature citoyenneté, des oeuvres collectives, des performances seront au rendez-vous.

Cette nouvelle édition est l'occasion de mettre en valeur les jardins remarquables de la ville de Cahors, le circuit des jardins privés de la ville, la transition des jardins de quartiers et le Parcours des Jardins paysage !

Cette année, le festival Juin Jardins élargit géographiquement et qualitativement ses actions. À Assier, le Château, monument national, accueillera un nouveau jardin paysage réalisé avec l'accompagnement de la paysagiste Alice Freydet, sur le mode participatif avec les habitants du village.

Seront invités au jardin de l'entraide et pendant tout le mois d'octobre : la fiction, l'hybridation, la forêt amazonienne et quercinoise, la sobriété joyeuse, l'altruisme, la concordance, la collaboration de tous les arts, la participation de tous les âges, l'interrelation de tous les profils. Seront discutés, notre place dans la nature, la diplomatie avec nos partenaires terrestres, la communication biochimique des plantes, la coexistence et l'interdépendance, l'intelligence naturelle évolutive, l'habitat. Seront partagés, les savoir-faire, les jardins, la créativité, la joie de faire ensemble. Seront invités pour en parler et pour agir, les artistes, les scientifiques, les partenaires sociaux, les enfants, les participants, les amateurs d'art et de jardins...



Dessin botanique, Francis Hallé

• Le parrain

Francis HALLÉ

::: FOREST ART PROJECT:::

Le CHAI (52 avenue André-Breton)

Exposition, conférence



Biologiste, botaniste et humaniste de notoriété internationale, Francis Hallé nous fait l'honneur de parrainer la 15^{ème} édition du festival Cahors Juin Jardins. Engagé depuis 2017 dans l'association Forest Art Project, groupe d'artistes et de scientifiques amoureux de la nature et de la forêt, il présente, avec les artistes Mark Alsterlind et Vincent Lajarige, une série de ses dessins botaniques et propose une conférence sur l'intelligence des plantes pendant le festival Cahors Juin Jardins.

Spécialisé en écologie des forêts tropicales humides, son amour pour les forêts et les arbres est infini. Il a étudié les forêts primaires de différentes régions tropicales, qui ne représentent plus aujourd'hui que 5 à 10 % des forêts terrestres. Il dénonce régulièrement le désastre écologique pour la planète que constitue la déforestation abusive pratiquée par les grands groupes industriels et s'insurge contre les coupes drastiques auxquelles sont souvent soumis les arbres dans les villes.

Animé du souci constant de ne pas détruire les végétaux, il a impulsé la mise au point du Radeau des cimes, un dispositif d'étude original de la canopée des forêts tropicales, dont il a dirigé les missions scientifiques jusqu'en 2003. De nombreux chercheurs de toutes disciplines et du monde entier ont séjourné sur le Radeau des cimes, et l'étude de ce biotope a permis entre autres de multiplier par dix l'évaluation de la diversité biologique.

Tout au long de ses pérégrinations, Francis Hallé a réalisé dans ses carnets, une multitude de croquis des spécimens étudiés. A la manière des planches botaniques, il a dessiné plantes, fleurs et arbres, au total plus de 24 000 pages de croquis dessinés de sa main. En 2018, une partie de cette œuvre a fait l'objet d'une exposition au jardin botanique de Montréal. D'autres dessins ont été exposés en 2019 à la fondation Cartier à Paris lors de l'exposition *Nous les arbres*, consacrée aux arbres, aux questions écologiques et à la place de l'Homme dans le monde vivant.

Auteur d'une vingtaine de publications dont *Eloge de la plante*, *Plaidoyer pour l'arbre*, *Atlas de botanique poétique*, Francis Hallé souhaite porter à la connaissance du grand public les découvertes récentes autour de ce *patrimoine commun à toute l'humanité*.

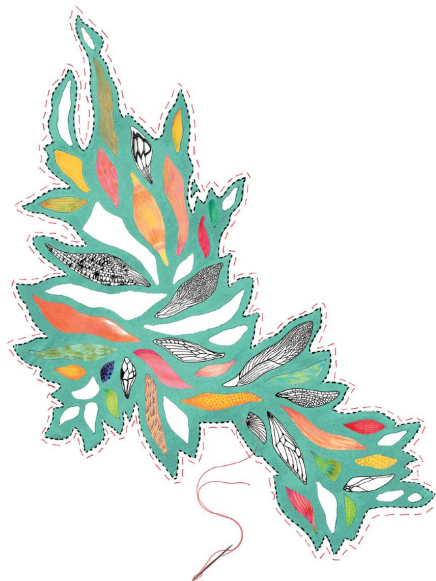
Exposition et conférence menées dans le cadre du projet Plantes et Cie (Ecomusée de Cuzals) du Département du Lot, en partenariat avec la Ligue de l'Enseignement Laïque du Lot, l'association Juin Jardins et le Grand Cahors.

• Les artistes et les expositions

Gaëlle VILLEDARY

::: Visuel Cahors Juin Jardins 2020 :::

Chaque année, l'association Juin Jardins entend véhiculer une identité forte à travers son visuel, en phase avec son temps, sa thématique et sa programmation. Cette identité représente l'esprit du festival. Pour sa 15^{ème} édition, Gaëlle Villedary nous enchante avec une délicate chimère tout en symbiose... La pratique artistique de Gaëlle Villedary prend racine dans l'enfance et se nourrit de ses dix années passées en Afrique. Sa recherche s'articule autour des notions de frontières et de transformations liées aux territoires, réels et imaginaires, intimes ou fantasmés. Entre dessins et installations, matériaux nobles et récupération, l'oeuvre hybride relève toujours du vivant et de ses perspectives d'évolution.

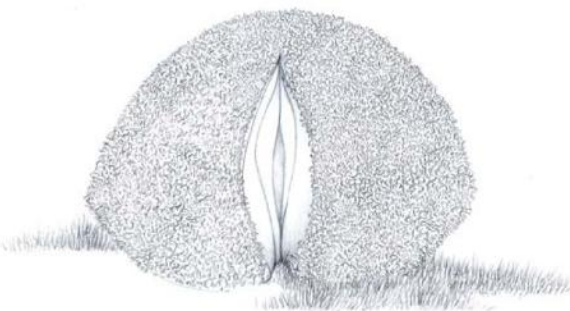


Stéphanie BOLOGNA

::: IN VIVO (au sein du vivant) :::

Résidence DRAC-DRAAF, Lycée des Territoires de Cahors - Le Montat

Pour la 8^{ème} résidence d'artiste au Lycée des Territoires de Cahors - Le Montat, l'artiste Stéphanie Bologna a été invitée à créer avec les élèves de 1^{ère} GMNF (gestion des milieux naturels et de la faune) une œuvre sur la symbiose et le vivant. Les recherches scientifiques et artistiques, en observant et en étudiant le domaine du vivant, attestent des passerelles existant entre les espèces animales, végétales et l'homme, dans leurs dimensions morphologiques et à travers leurs structures internes. C'est dans cette même démarche, par l'intermédiaire des thèmes de l'hybridation, de l'anthropomorphisme, de la fiction, que l'artiste Stéphanie Bologna a accompagné les élèves dans l'exploration de ce qui relie l'homme à son environnement naturel, primaire. Cette approche a donné lieu au projet d'installation « In VIVO » (au sein du vivant). Elle est l'expression d'une volonté d'abolir la frontière entre homme, nature, culture, en passant par la perturbation perceptive et sensorielle. La perte de repères dimensionnels, des limites entre corps humain, corps animal, corps végétal, brouille les pistes de son origine, génère une créature inassignable qui nous amène dans le monde de la fiction. Un espace à mi-chemin entre naturel et surnaturel. Entre le monde du visible et de l'invisible, entre l'enveloppe externe et l'espace organique qu'elle abrite, IN VIVO se veut une expérience sensible et physique du vivant dans un rapport dimensionnel inversé et perturbateur. S'introduire en son « sein » est un acte corporel engagé. Oser visiter, parcourir ses entrailles et y découvrir des créatures en gestation dans un univers intra utérin est de l'ordre de la science fiction. IN VIVO est une symbiose entre la femme, son corps, et la «terre mère», «terre nourricière». Toutes deux génèrent et perpétuent la vie. Par la symbiose, elles réunissent l'ensemble des êtres auxquels elles donnent naissance.



Baptiste BREVART

::: Hôte doux hôte :::

Square Olivier-de-Magny

Hôte doux hôte est le projet de construction/ exposition d'un nichoir à oiseaux, à échelle humaine, accroché à un arbre dans un square. Il intègre l'espace urbain, telle une douce anomalie. Basée sur un principe d'entraide, l'installation est réalisée en bois (ou apparenté) collecté auprès des habitants de Cahors sur une structure de charpente sanglée au tronc. *Hôte doux hôte* n'est pas uniquement une sculpture de nichoir, c'est aussi, le temps de sa construction, un espace en transformation - un lieu de vie, un espace de médiation, de transmission ou simplement de discussion-. L'installation dialogue avec son contexte architectural urbain par sa forme archétypale (charpente / murs / toit), à la fois en rupture avec son environnement et connue de tous, mais aussi par sa dimension narrative : cet espace est habité (refuge, observatoire...). Cette narration suscite la curiosité (et reconnaissance des morceaux donnés) parmi habitants et visiteurs et laissent le souvenir collectif de l'événement et du nichoir à drôle d'oiseau. Ce nichoir, par sa forme manufacturé atypique (maisonnette avec un trou circulaire, simplement agrandi), ressemblant à cet objet que l'on retrouve dans de nombreux jardins, scrute la relation symbiotique qu'entretiennent les humains entre eux et avec une espèce en voie de raréfaction, les oiseaux. *Hôte doux hôte* rappelle la présence d'une époque en mouvement et de ses questionnements et est un des reflets d'un monde en mutation, mais bel et bien en vie.



Road Trip, réplique à l'échelle, d'une Volkswagen Polo en bois de palette, installée sur un parking et habitée durant une semaine.

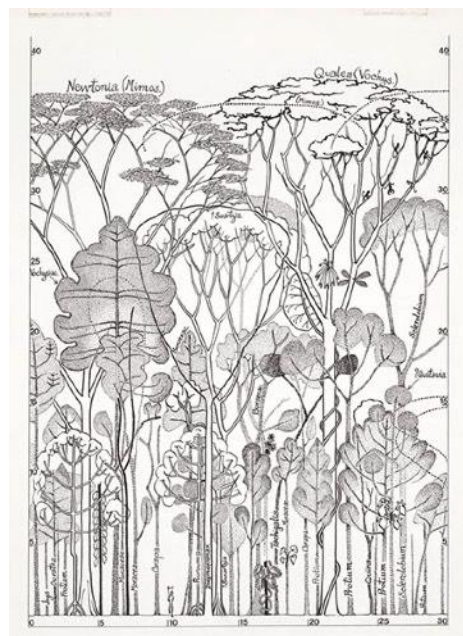
Francis HALLÉ, Vincent LAJARIGE, Marc ALSTERLIND

::: Forest Art Project :::

Le CHAI à Cahors, du 2 au 31 octobre 2020

L'exposition *Forest Art Project* présente des travaux scientifiques et artistiques sous forme de dessins, peintures et sculptures, dont une série de planches botaniques de Francis Hallé. Comme une promenade en forêt, l'installation artistique évoque une ambiance forestière et s'accompagne d'une création sonore retraduisant les bruits et sons de la forêt tropicale. Professeur de botanique à l'Université de Montpellier, Francis Hallé s'est spécialisé dans l'étude des arbres et des forêts tropicales humides. Parmi ses travaux, la série de missions scientifiques qu'il a dirigée de 1986 à 2003, baptisée *Le Radeau des Cimes*. Grâce à une plateforme légère innovante installée au-dessus de la cime des arbres des forêts primaires, lui et son équipe ont pu observer de façon originale la forêt, les arbres d'en haut, au niveau de la canopée et découvrir ainsi une biodiversité végétale et animale extraordinaire encore inconnue.

Une exposition en partenariat avec le projet *Plantes & Cie* (Ecomusée de Cuzals) du Département du Lot et La ligue de L'enseignement Laïque du Lot.



LE NEOCONSORTIUM

::: In Memoriam Petroleum :::

Esplanade du Pont Valentré

Le **NeoConsortium** se présente comme une entreprise multinationale qui produit de l'art contemporain en développant une approche rationnelle et industrielle de la création artistique. Il y a dix ans, la Ville de Cahors se mobilisait contre l'exploitation de gaz de schiste. C'est ici que cet automne, sera inauguré le tout premier Moduloform commémoratif dédié à la fin des hydrocarbures. Puis, pour soutenir les premières victimes de cette disparition, le **NeoConsortium** procédera à une vente aux enchères au profit des compagnies pétrolières et de leurs actionnaires. Les fonds récoltés à cette

occasion serviront à promouvoir la conversion des sites pétroliers en parcs d'exposition dédiés à l'art et au Moduloform. Grâce à la rigueur de ses process et à l'excellence de ses collaborateurs, le **NeoConsortium** est en mesure de garantir 24h sur 24, 7 jours sur 7, une production artistique de haute qualité. Son produit phare, le Moduloform est un polyèdre irrégulier qui fait l'objet d'une innovation plastique et conceptuelle permanente. À la pointe du développement artistique contemporain, le Moduloform est leader sur le marché des formes plastiques à grande ubiquité. Le NeoConsortium élargit en permanence son champs d'intervention artistique. Dès 2018, il lance le Bureau de l'Anticipation des Désastres. Ce service est dédié à la création d'oeuvres d'art commémoratives destinées à accompagner les disparitions que jalonneront l'Anthropocène. Parmi celles-ci, on peut pronostiquer la fin des énergies fossiles faciles.



Marianne PLO

::: Primal Screen :::

Cour Joachim-Murat du Collège Gambetta

« Ma pratique s'effectue quotidiennement à travers le dessin et la peinture. Je fabrique des images, frénétiquement et nécessairement » explique l'artiste.

Marianne Plo est invitée au collège Gambetta à Cahors afin de réaliser une oeuvre in situ, dans l'espace architectural épuré et symétrique de la cour Joachim Murat. Elle propose une installation constituée d'une série de peintures sur plexiglas qui lui permettra d'expérimenter des jeux de transparence, d'opacité et de matière. Cette série de peinture montrera un répertoire de formes et de références emprunts à l'observation du vivant, aux images scientifiques, à la biologie, aux voyages dans la matière, dans l'infiniment petit. Figures humaines et autre nature florissante semblent pénétrer cet univers complexe de symbiose par l'entremise de la peinture surréaliste et d'une sensualité de l'entremêlement. L'installation est imaginée comme un jeu de coïncidences et d'associations d'idées sous la forme de peinture vitrail, plongeant le regardeur au coeur d'un langage onirique oscillant entre figuration et formes abstraites et évoquant l'instinct de la couleur et de sa matérialité primordiale.



Karine VEYRES

::: Traversée :::

Médiathèque du Grand Cahors du 29 septembre au 23 octobre

Après son exposition *Lisière* dans le Hall du Chai, écourtée par le contexte pandémique, Karine Veyres est invitée en octobre à la médiathèque du Grand Cahors pour prolonger sa réflexion avec *Traversée* qui fait suite à *Lisière*. « Nous pouvions ressentir les forêts, y entrer, en ressortir, les respirer ou les écouter à travers *Lisière*, explique l'artiste. » La longue fresque qui était présentée au Chai provoquait aussi bien une mise à distance par le regard qu'un effort de proximité par le corps, pour en saisir les détails et favoriser l'immersion.



En octobre, les ambiances seront disséminées. Sans doute aurons-nous traversé l'immense étendue au-delà de ce que nous donne à voir *Lisière* pour n'en retenir que l'essentiel. L'histoire se fait en cheminant. Les œuvres présentées seront non pas l'aboutissement d'une expérience, qui serait par trop figée ou immuable mais la mémoire de nos sensations ressenties durant cette traversée, ouverte et changeante. »

Karine Veyres présentera la totalité de la série des Luxuriances commencée durant l'été 2019, de petits formats sur le thème de la graine et de lieux oniriques, ainsi que des nouveautés.

Marc PETIT

::: Les Gargouilles :::

Le Jardin de la maison Lagrive, 400 quai Lagrive

Marc Petit se plaît beaucoup à exposer en terre lotoise, où il est né, et particulièrement à Cahors, où il a passé son enfance et réalisé ses premières sculptures. À l'occasion du festival Cahors Juin Jardins, l'artiste présente ses œuvres dans le jardin de la Maison Lagrive pour une exposition particulière puisqu'elle fera découvrir ses œuvres récentes de la série *Les Gargouilles* exposées pour la première fois cette année. « Les gargouilles m'ont toujours fasciné », affirme Marc Petit. Sculpteur à la sensibilité exacerbée et à l'obstination sans limite, l'artiste se voit honoré en 2008 par l'ouverture d'un Musée à son nom, en Corse au Lazaret Ollandini d'Ajaccio devenu aujourd'hui propriété de la Ville d'Ajaccio. En 2015, une enquête du magazine *Miroir de l'Art* le classe premier parmi les sculpteurs contemporains vivants devant Ron MUECK et Ousmane SOW. Il compte plus de cent expositions personnelles et sur le soutien de galeries prestigieuses.



::: LE FESTIVAL 2020 :::

● ET TOUJOURS DANS LES JARDINS

- Colsonwood

::: Arrow (flèche), 2019 ::: Jardin Paysage de Bouziès >Bois récupéré in situ, miroir<

- Cornélia Konrad

::: Rooting garden ::: Square Olivier de Magny >Plessi en métal et aromatiques<

- Bastien Lemaitre

::: Sans titre, 2019 ::: Jardins paysage de Belfort-du-Quercy >Bois flotté, bois mort<

- Xavier Reche

::: Cabriole, 2019 ::: Jardin Paysage de Cabreret >Branches de noisetiers et fil d'acier<

- Mireya Samper

::: Eternal Source ::: >Pierre et feuille d'argent<

- Laurent Reynes

::: Les Herculéennes ::: Jardin paysage de Bouziès >Troncs de platanes et pierres du Lot<

• Un partenariat culturel avec Ciné+

Les associations Juin Jardins et Ciné + ont mutualisé leurs programmations en invitant Stéphen Rostain, archéologue et directeur de recherche au CNRS, spécialiste de la forêt Amazonienne, autour de deux films qui seront présentés au cinéma Le Grand Palais : *Le Chant de la forêt*, de João Salaviza et Renée Nader Messoria et *Aguirre, la colère de Dieu*, de Werner Herzog. Stéphen Rostain proposera une conférence autour de la forêt amazonienne et animera un débat à l'issue du film *Le chant de la forêt*.

• Des animations : Les savoir-faire au jardin

Comme chaque année, le festival Cahors Juin Jardins se calait sur la manifestation nationale des Rendez-vous aux jardins dont la thématique était la transmission des savoir-faire. Malgré le report en 2021 des Rendez-vous aux jardins, Juin Jardins maintient les animations dans le circuit des jardins privés. Parce que l'association s'intéresse aux systèmes d'entraide, le choix a été de proposer aux visiteurs des animations liées aux savoir-faire à découvrir, expérimenter et partager dans les jardins : tressage d'osier, céramique, peinture sur verre, tricot, tourneur sur bois... seront présents tout le week-end du festival.



- **La balade des jardins privés**

Ils sont pour ainsi dire l'ADN du festival Cahors Juin Jardins, qui a commencé dans les jardins privés avec la complicité et la générosité des propriétaires. C'est aussi l'attente du public de visiter des endroits habituellement inaccessibles qui révèlent l'autre patrimoine de Cahors. Plus de 20 jardins, patio, cours, façades, places, ruelles dessinent un circuit qui traverse la boucle de Cahors et longe la rivière. Certains jardins sont remarquables, d'autres paysagés, ornementaux, sauvages, potagers, pédagogiques, festifs. Chaque jardin est singulier mais tous racontent la relation de leur propriétaire avec la nature et la terre.



- **Jardins citoyens, des quartiers en transition**

Dans les quartiers de Cahors, la transition est lancée. Nouvelles zones d'habitats, créations d'espaces verts, créations d'espace de jeux, améliorations du centre ancien... Les jardins familiaux, collectifs, partagés, pédagogiques, etc. tissent des liens, transforment le paysage urbain et mobilisent les enfants, les familles et les anciens. Avec les partenaires sociaux et les habitants, l'association Juin Jardins propose d'amorcer la transition des quartiers vers les jardins de l'entraide par un circuit formalisé qui relie les jardins familiaux, les jardins pédagogiques, les jardins partagés et les espaces sociaux. Objectif : redécouvrir la terre, la nature, le lien social et le partage.



- **Jardins secrets, un label remarquable !**

À Cahors, le fleurissement est un véritable art de vivre et de séduire. Cette créativité, maintes fois reconnue aux niveaux national et international, a donné naissance, en 2002, à une initiative inédite : les Jardins secrets de Cahors. Témoins d'une histoire plusieurs fois séculaire, les Jardins secrets sont rapidement apparus comme une manière très originale de traiter les espaces verts urbains dans le monde de l'horticulture française. Installés dans la partie médiévale de la ville et au pied du pont Valentré, ils valorisent une histoire et un patrimoine particulièrement riches. Conquérant des espaces en friche, peu entretenus ou laissés à l'abandon, d'inspiration, médiévale, marocaine ou renaissance, ils permettent au public de découvrir les plantes cultivées au Moyen Age, tout en offrant une approche très contemporaine de la mise en valeur des espaces verts. Plus récemment, par l'intermédiaire d'évènements comme le festival Cahors Juin Jardins ou Regards Vert sur ma Ville, des animations nombreuses et éclectiques ont permis de donner d'avantage de vie à ces jardins secrets et ont offert aux Cadurciens et aux visiteurs l'opportunité de s'en emparer plus résolument. Récompensés par l'attribution du label « Jardin Remarquable » par le ministère de la Culture depuis 2006, les Jardins Secrets sont ainsi devenus de véritables ambassadeurs de la ville.

::: LES JARDINS PAYSAGES SUR LE TERRITOIRE :::

• Un parcours à la découverte du paysage

Aujourd'hui, plus de 20 Jardins paysage figurent dans le parcours proposant balades, visites accompagnées, lectures, goûters... aux visiteurs. Depuis 2015, l'association Juin Jardins développe, en collaboration avec le Parc naturel régional des Causses du Quercy et le Grand Cahors, les jardins paysage dans les villages, sur la base de l'échange de savoir-faire et du volontariat, mobilisant une cinquantaine de bénévoles actifs, des écoles, associations locales et les municipalités. Tous les jardins sont inspirés du paysage qui les entoure (sa représentation, son histoire, sa culture, son patrimoine, son biotope...). Leur composition privilégie les plantes et les essences locales. Les préoccupations environnementales sont bienvenues et toute utilisation de pesticides ou engrais chimiques est proscrite, et ce dans un souci écologique bien compris par les temps qui courent.



• Un nouveau Jardins paysage au Château d'Assier

L'association Juin Jardins a été sollicitée par le Château d'Assier pour accompagner la création d'un jardin paysage sur la base du participatif et de l'échange de savoir-faire dans l'enceinte du château renaissance, à l'emplacement vraisemblable de l'ancien jardin au temps de Galiot de Genouillac.



::: NOS PARTENAIRES :::

